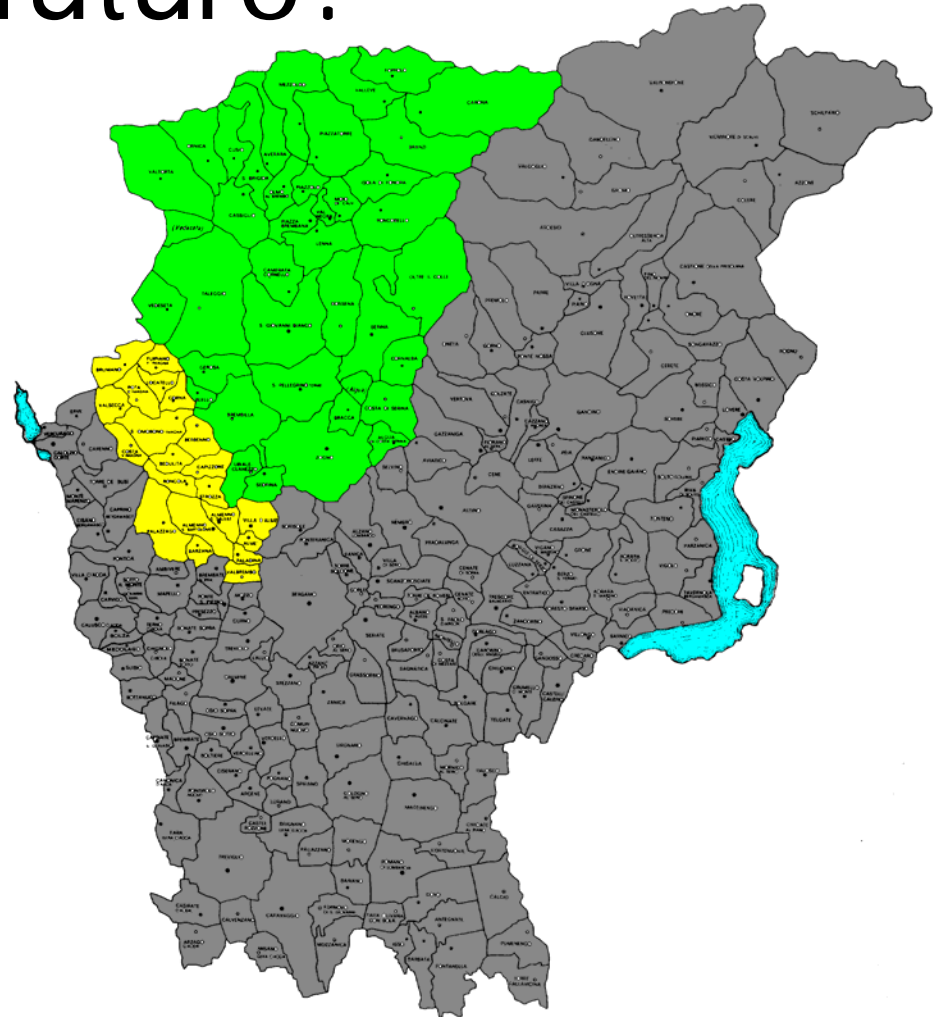


Valle Brembana una valle senza futuro?

Economia, popolazione,
occupazione, sviluppo

alcuni dati sulla situazione
della Valle Brembana



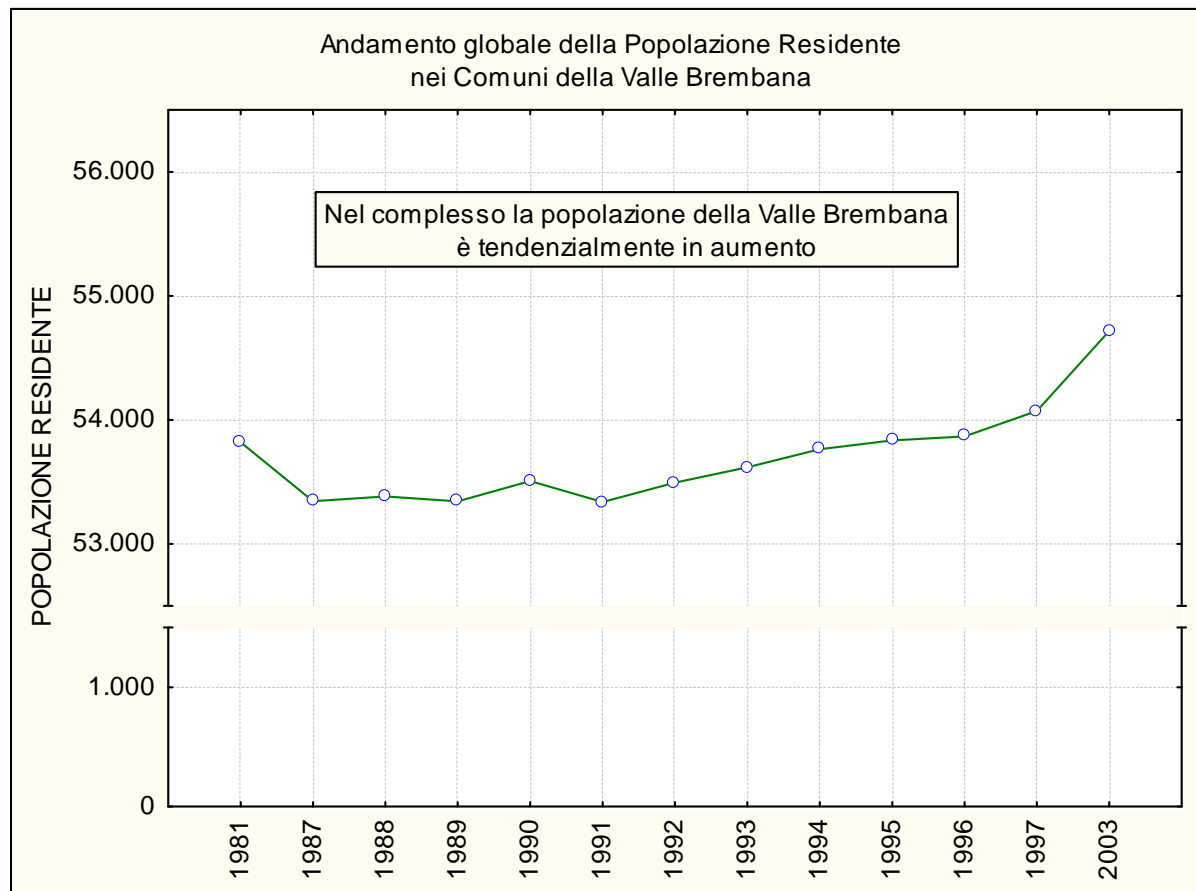
CGIL



CGIL BERGAMO - www.cgil.bergamo.it

Comitato Direttivo della Camera del Lavoro - S. Pellegrino Terme – 14 Aprile 2005

Apparentemente
la popolazione
è in crescita



	anno 1981	anno 2003	differenza	%
Valle Brembana	55.800	56.720	920	1,6%
Provincia BG	874.035	986.924	112.889	12,9%

Elaborazione Cgil su dati ISTAT

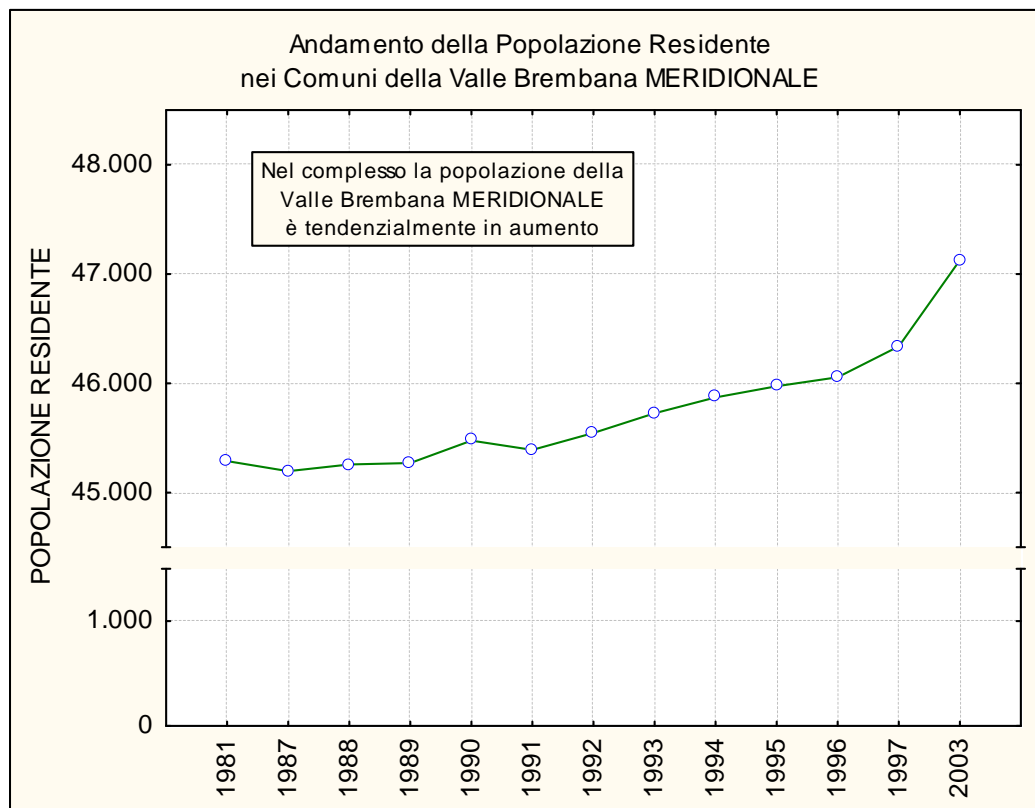
CGIL



CGIL BERGAMO - www.cgil.bergamo.it

Comitato Direttivo della Camera del Lavoro - S. Pellegrino Terme - 14 Aprile 2005

In realtà
bisogna
distinguere tra
Val Brembana
settentrionale
e
Val Brembana
meridionale



	anno 1981	anno 2003
valle brembana meridionale	45.289	47.128
	100	104,06

Tra il 1981 e il 2003 la zona sud della Valle Brembana ha un aumento di abitanti del + 4,06%

CGIL

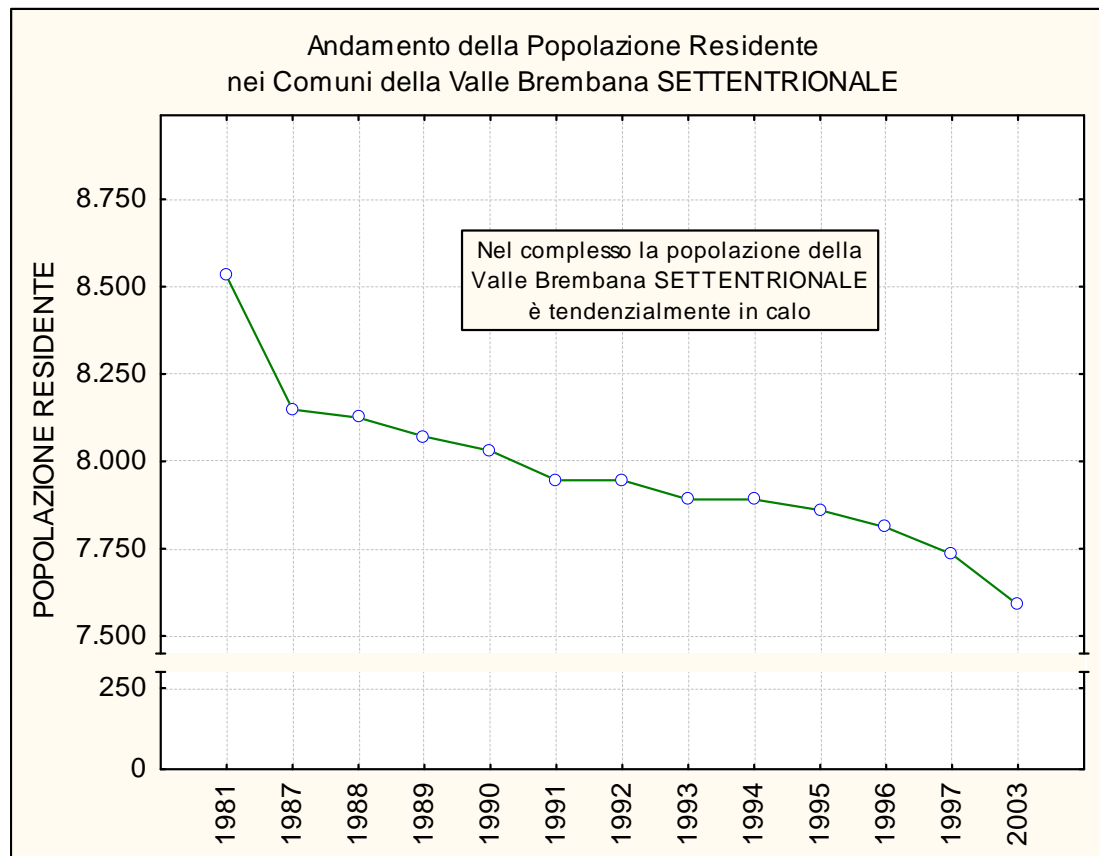


CGIL BERGAMO - www.cgil.bergamo.it

Comitato Direttivo della Camera del Lavoro - S. Pellegrino Terme - 14 Aprile 2005

Elaborazione Cgil su dati ISTAT

Il calo
demografico è
concentrato
nella
Val Brembana
settentrionale



	anno 1981	anno 2003
valle brembana settentrionale	8.530	7.589
	100	88,97

Tra il 1981 e il 2003 la zona NORD della
Valle Brembana perde l'11,03% della popolazione

CGIL

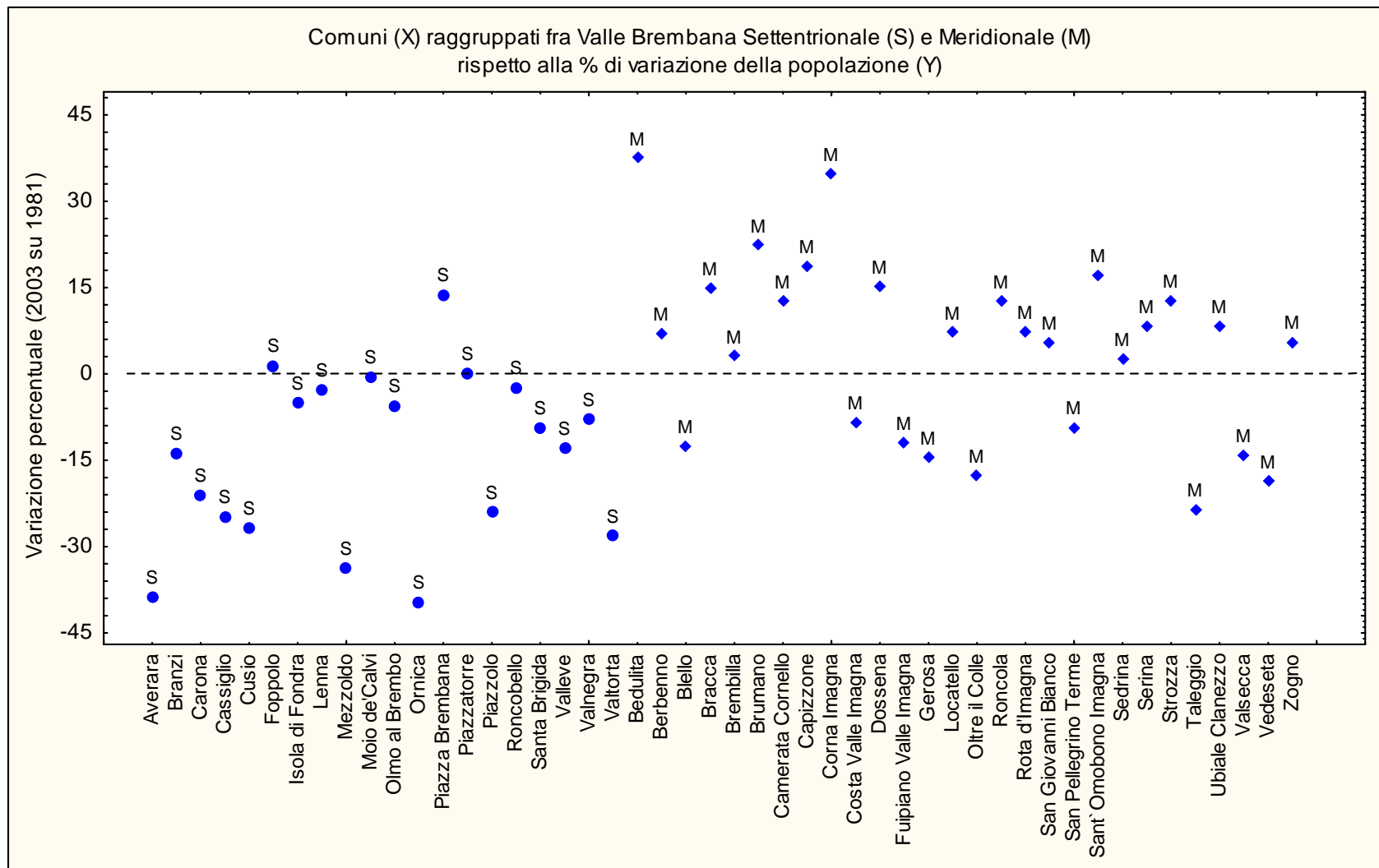


CGIL BERGAMO - www.cgil.bergamo.it

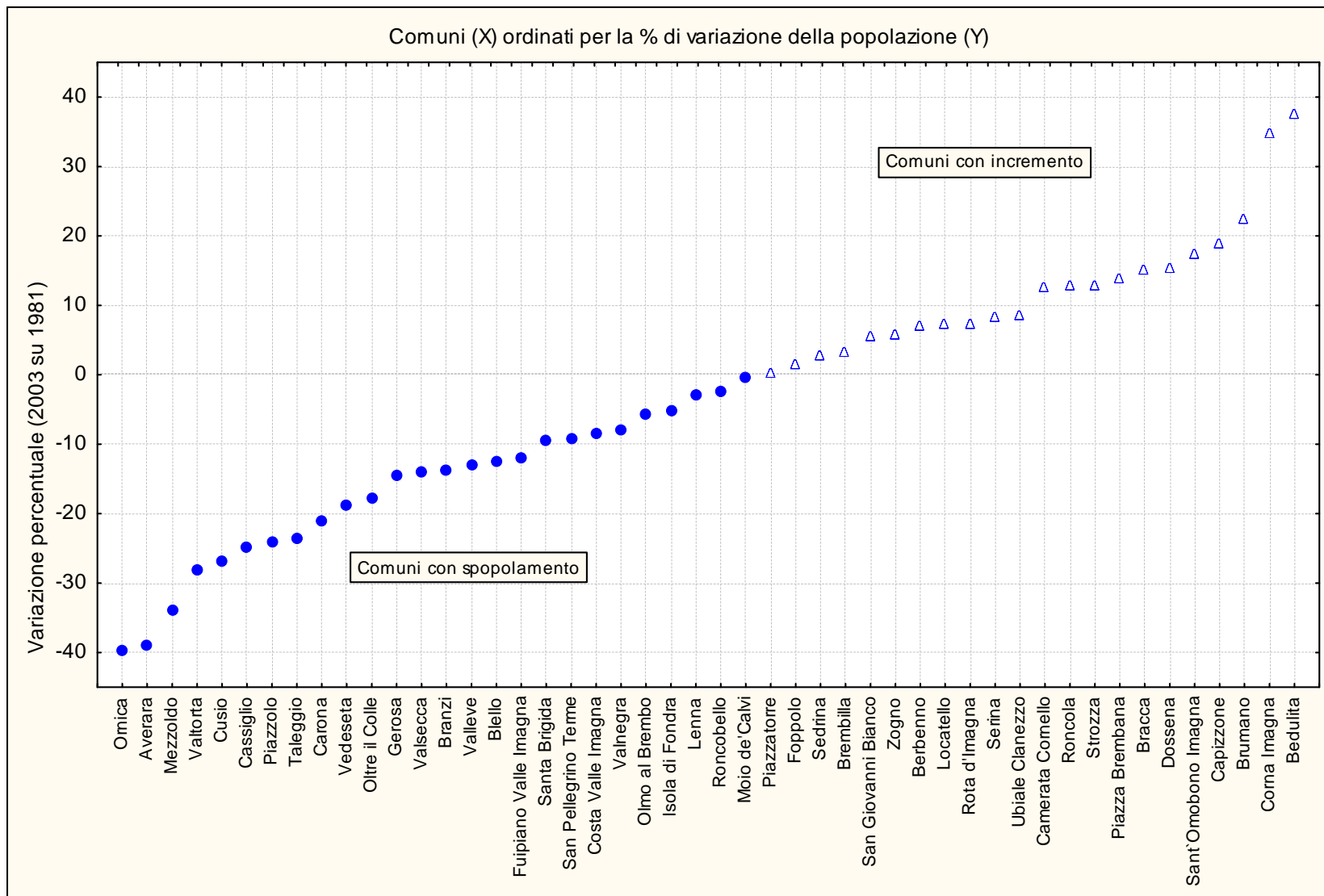
Comitato Direttivo della Camera del Lavoro - S. Pellegrino Terme - 14 Aprile 2005

Elaborazione Cgil su dati ISTAT

La popolazione. 4



La popolazione. 5



CGIL

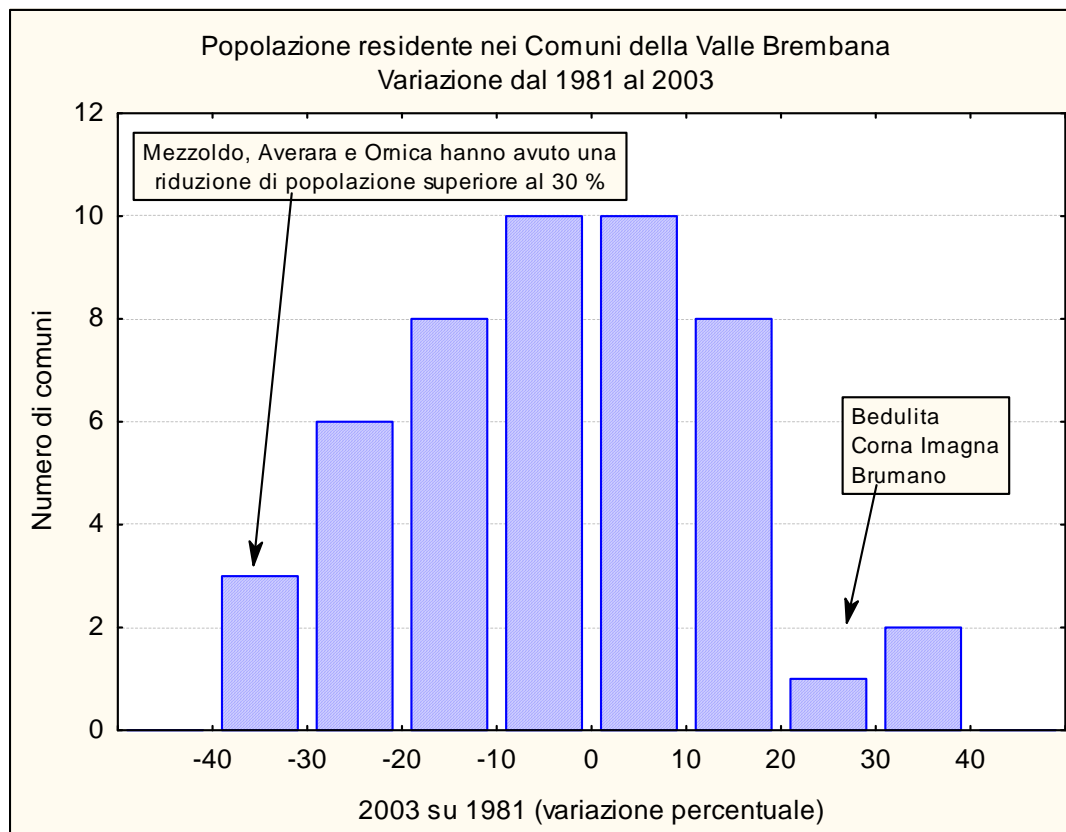


CGIL BERGAMO - www.cgil.bergamo.it

Comitato Direttivo della Camera del Lavoro - S. Pellegrino Terme - 14 Aprile 2005

Elaborazione Cgil su dati ISTAT

L'andamento per Comuni, nell'arco di 22 anni (dal 1981 al 2003)



L'IMMIGRAZIONE COMPENSA IL CALO DEMOGRAFICO

Il Comune di Corna Imagna ha una percentuale di immigrati extracomunitari del 15,04% (è al terzo posto in provincia per valore percentuale di immigrati residenti).

Il Comune di Bedulita ha una percentuale del 5,51% ed è al 67° posto.

Il Comune di Brumano è al 180° posto con il 2,15%.

(Fonte: Rapporto immigrazione 2003. Provincia di BG)

CGIL

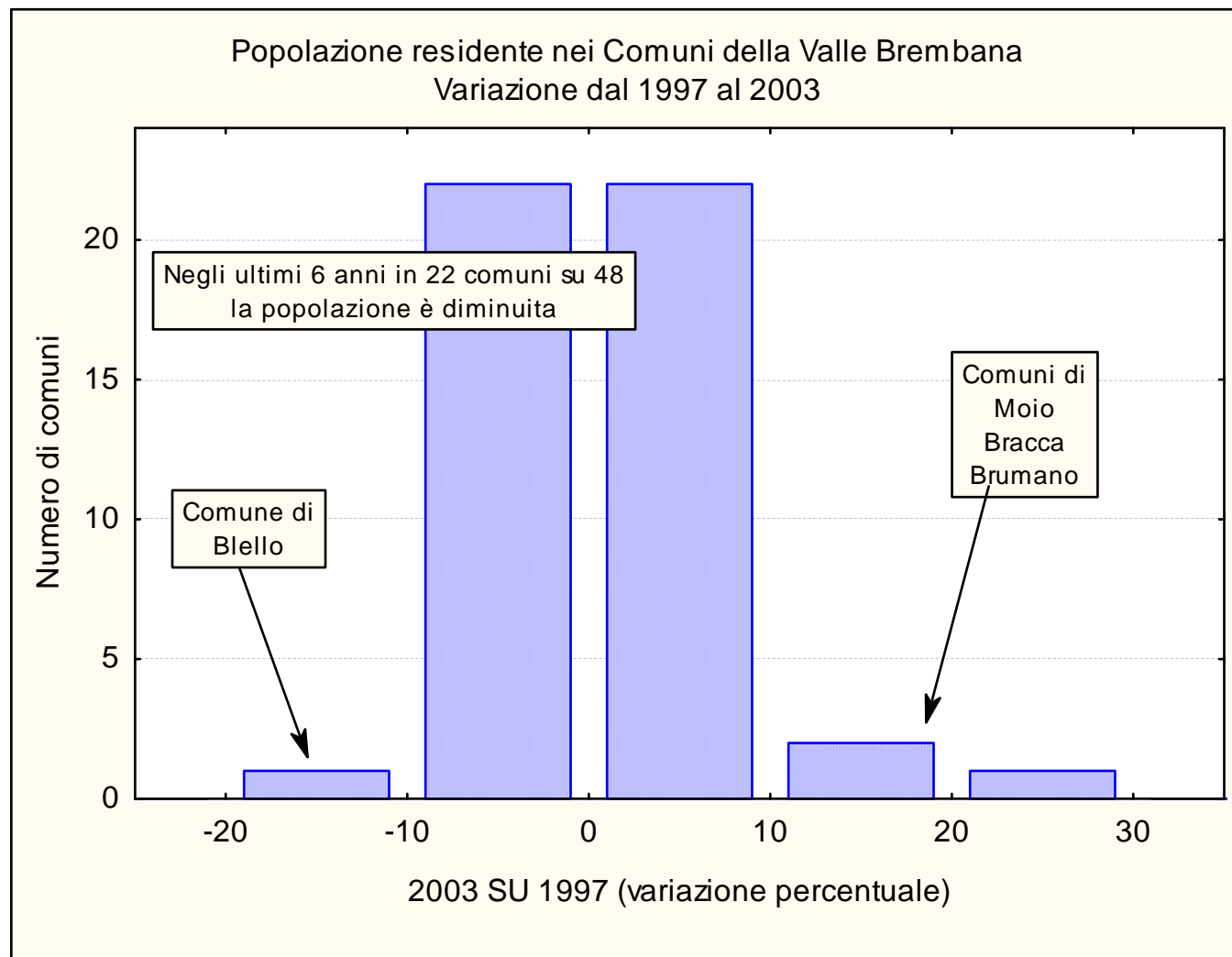


CGIL BERGAMO - www.cgil.bergamo.it

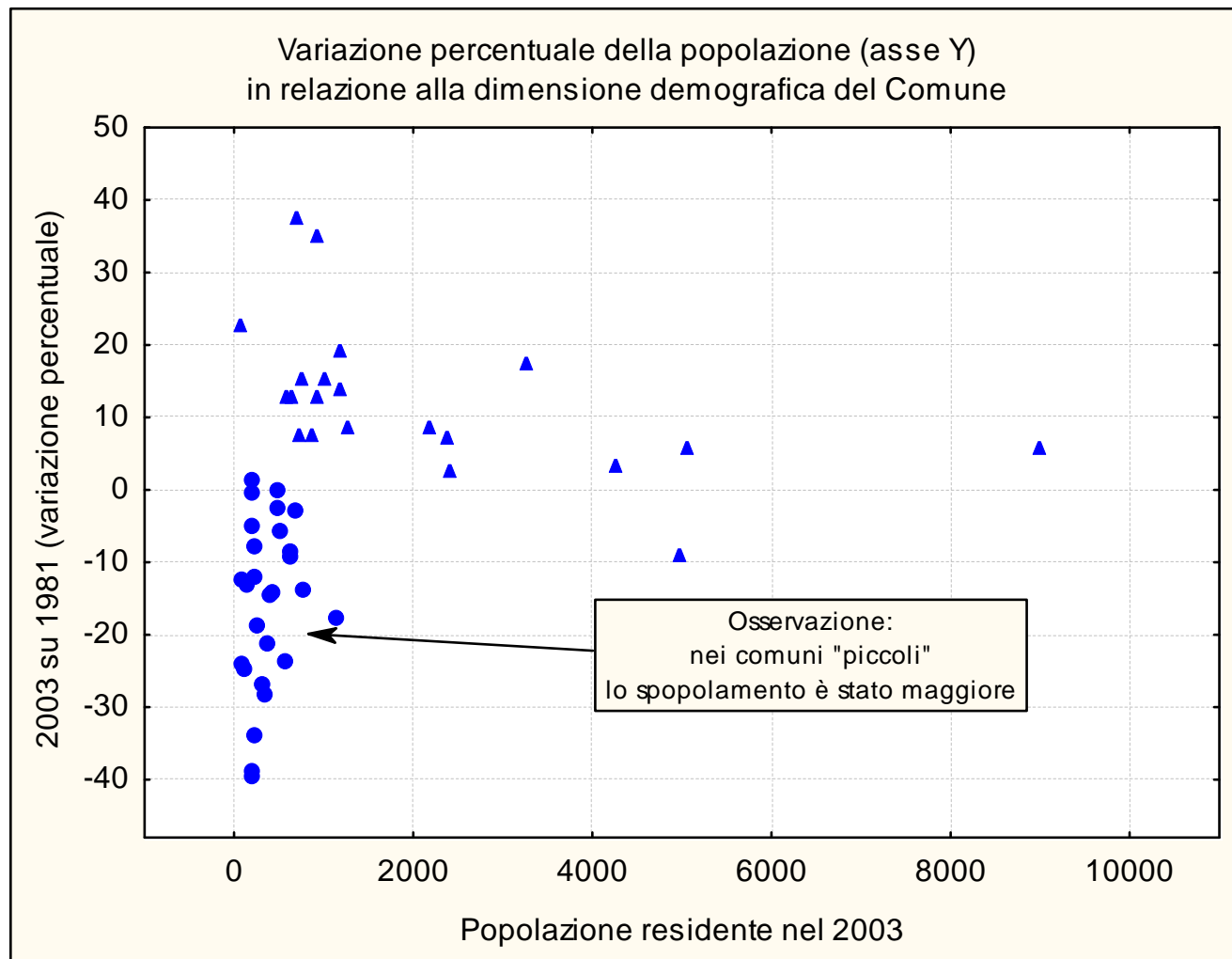
Comitato Direttivo della Camera del Lavoro - S. Pellegrino Terme - 14 Aprile 2005

Elaborazione Cgil su dati ISTAT

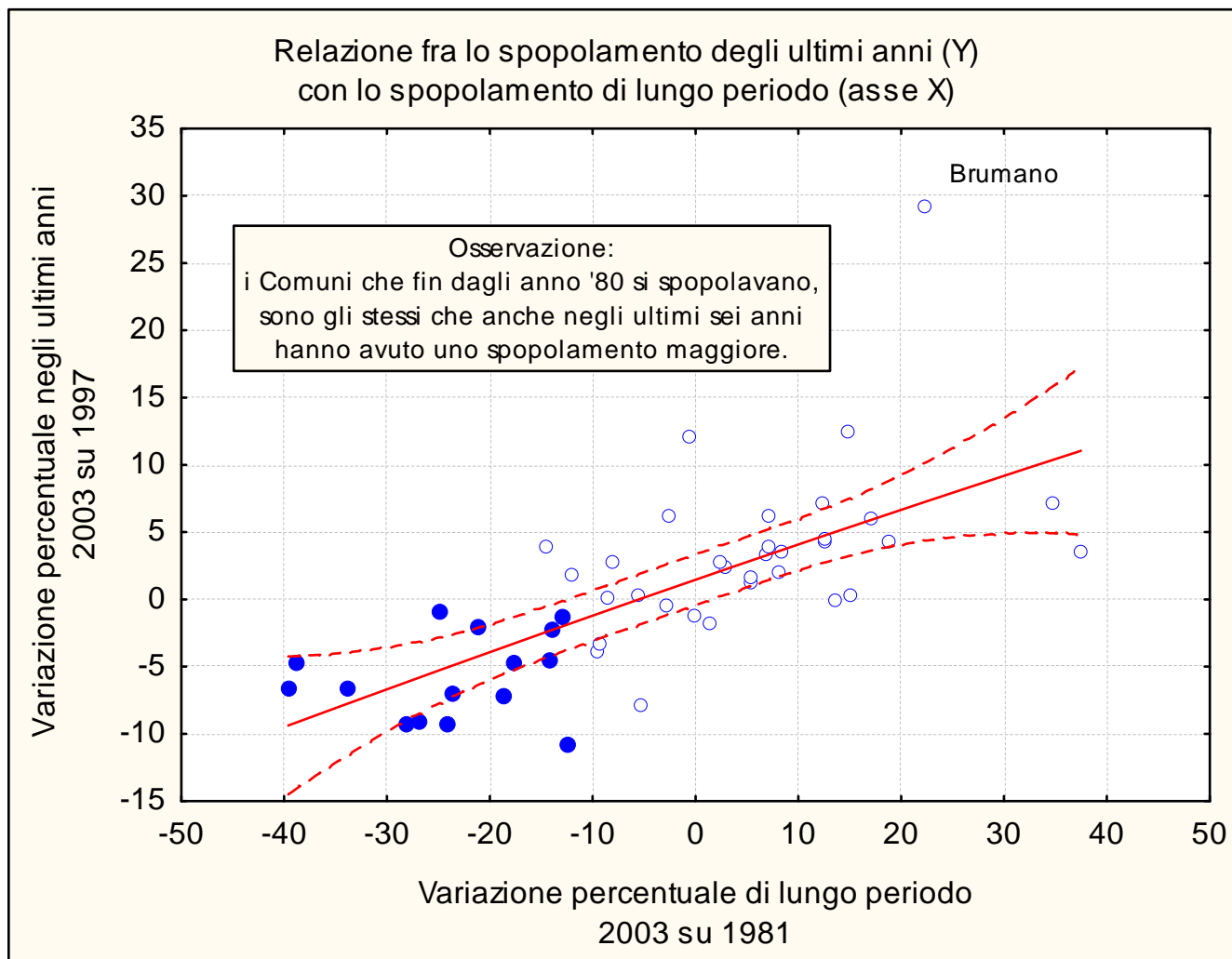
L'andamento per Comuni, limitatamente agli ultimi 6 anni (dal 1997 al 2003)



Lo spopolamento è stato maggiore nei comuni più piccoli



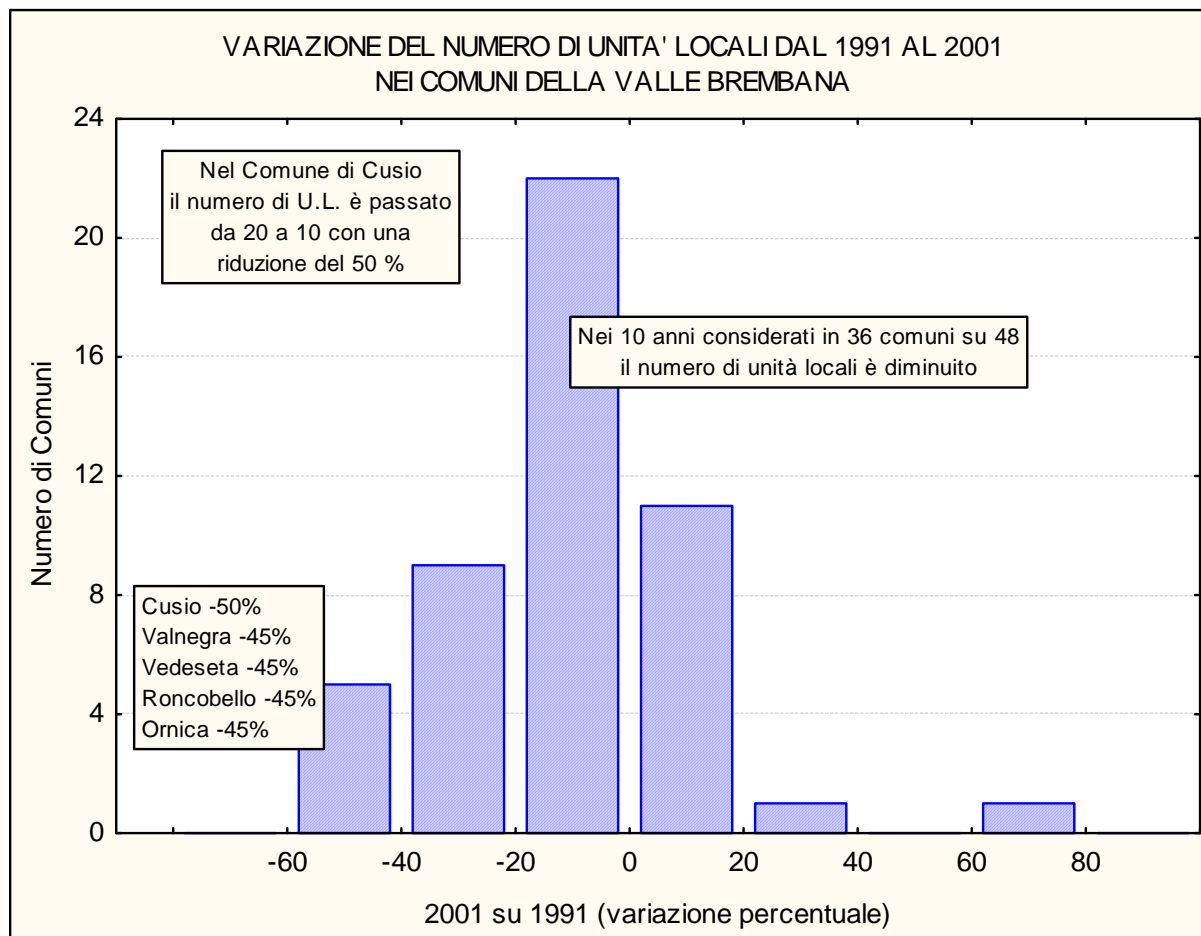
I comuni che hanno subito lo spopolamento negli ultimi 6 anni sono gli stessi che già si spopolavano dal 1981



Desertificazione
produttiva.

250 aziende in meno
(-6%) tra il 1991 e il
2001.

Punte del -50% in
alcuni comuni dell'alta
valle (Cusio)



CGIL

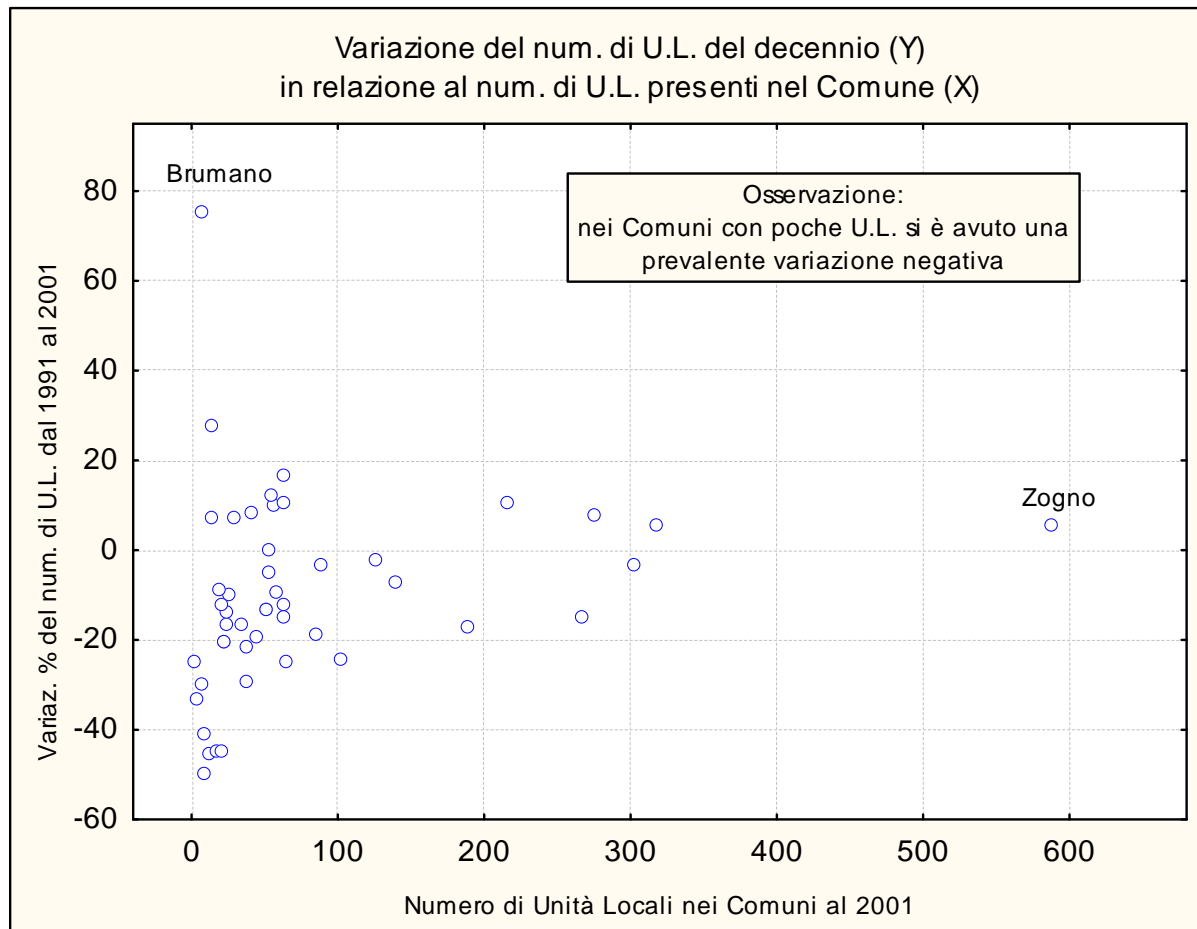


CGIL BERGAMO - www.cgil.bergamo.it

Comitato Direttivo della Camera del Lavoro - S. Pellegrino Terme - 14 Aprile 2005

Desertificazione
produttiva.

Sono i centri più piccoli
ad essere
maggiormente colpiti
dalla chiusura di
aziende



Elaborazione Cgil su dati ISTAT

CGIL



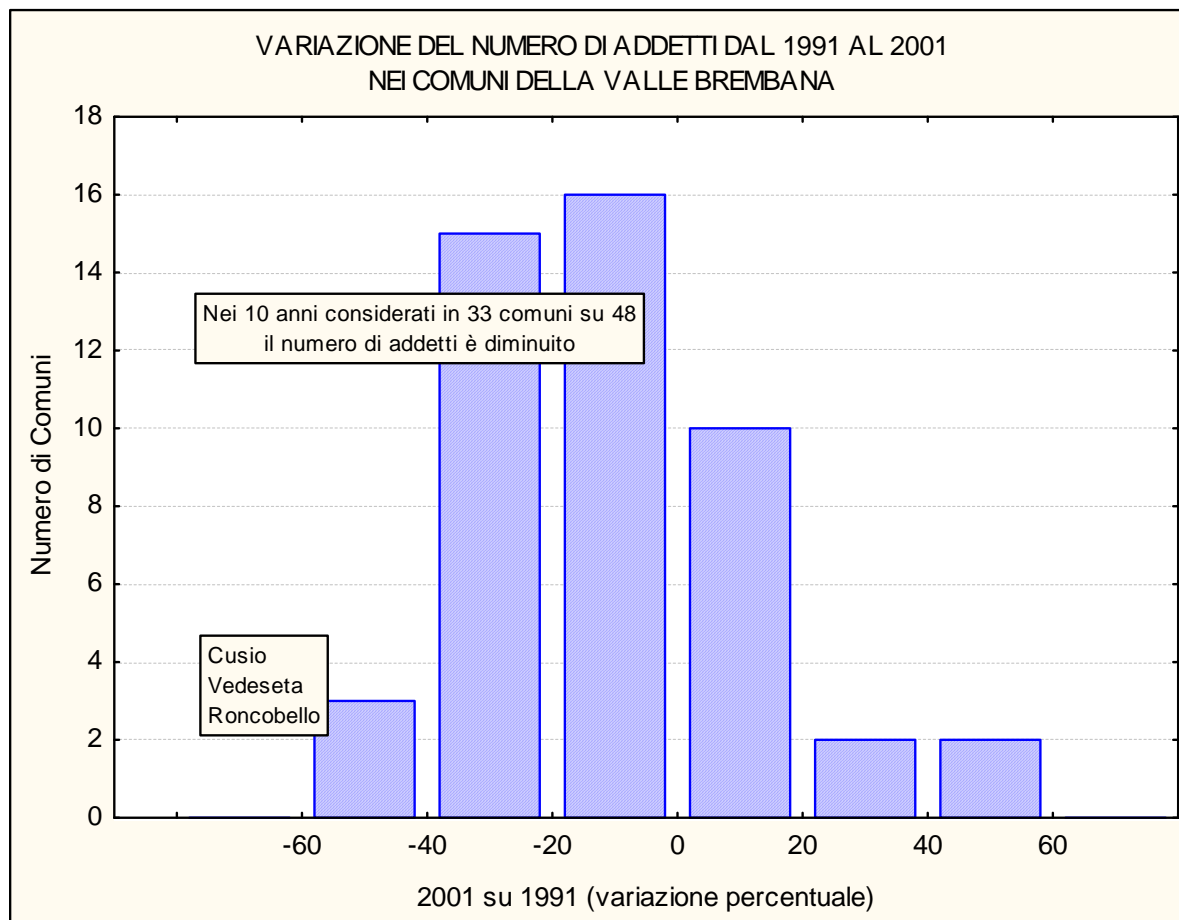
CGIL BERGAMO - www.cgil.bergamo.it

Comitato Direttivo della Camera del Lavoro - S. Pellegrino Terme - 14 Aprile 2005

Desertificazione occupazionale.

In dieci anni solo 268 posti di lavoro in più (+1,92%) sull'intera valle.

Ma se si guarda l'alta valle, i posti calano di 322 unità (-15,46%)



Elaborazione Cgil su dati ISTAT

CGIL

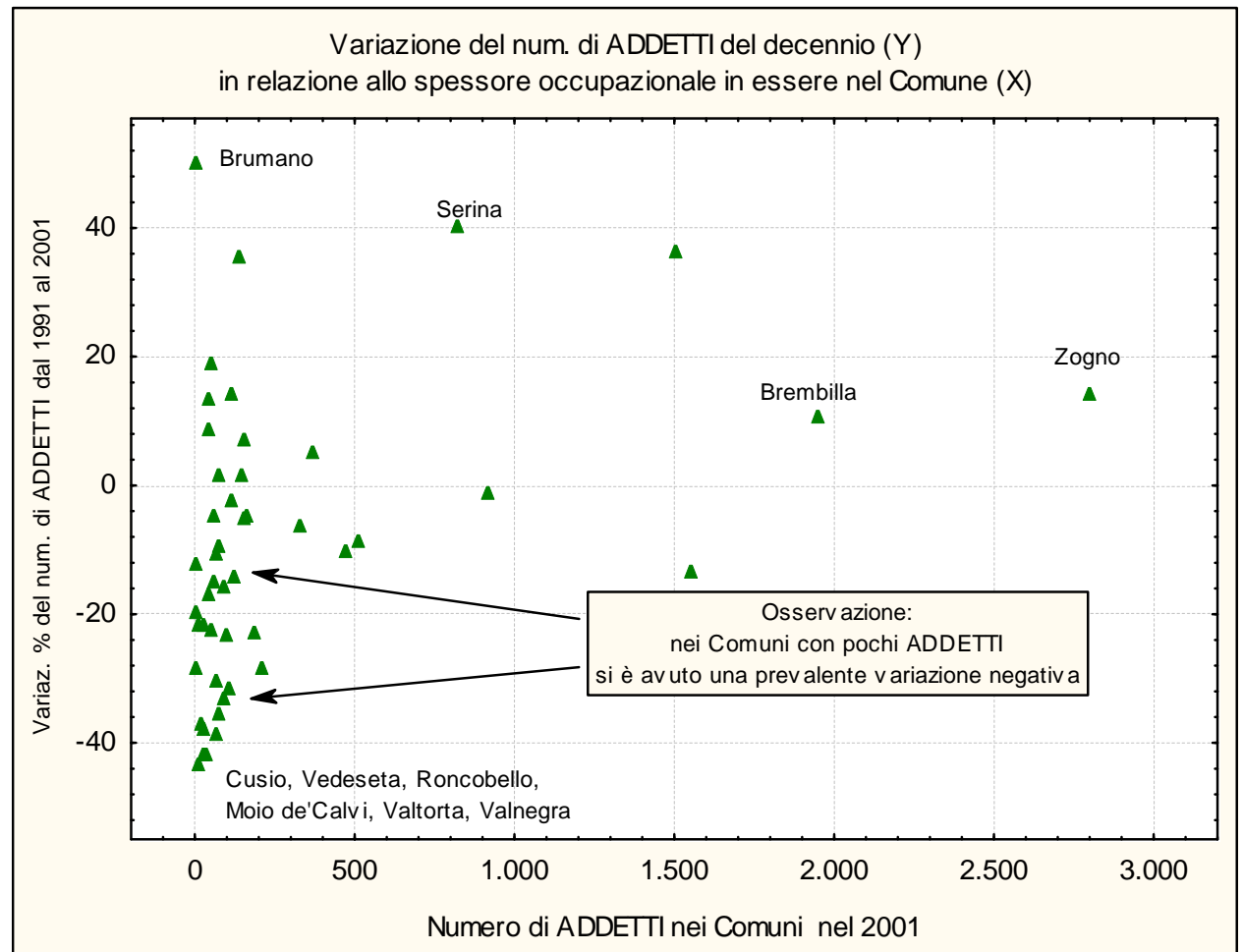


CGIL BERGAMO - www.cgil.bergamo.it

Comitato Direttivo della Camera del Lavoro - S. Pellegrino Terme - 14 Aprile 2005

Spopolamento selettivo.

Come già per la popolazione e le aziende, anche per i posti di lavoro il calo è più sensibile nei comuni con pochi addetti.



Elaborazione Cgil su dati ISTAT

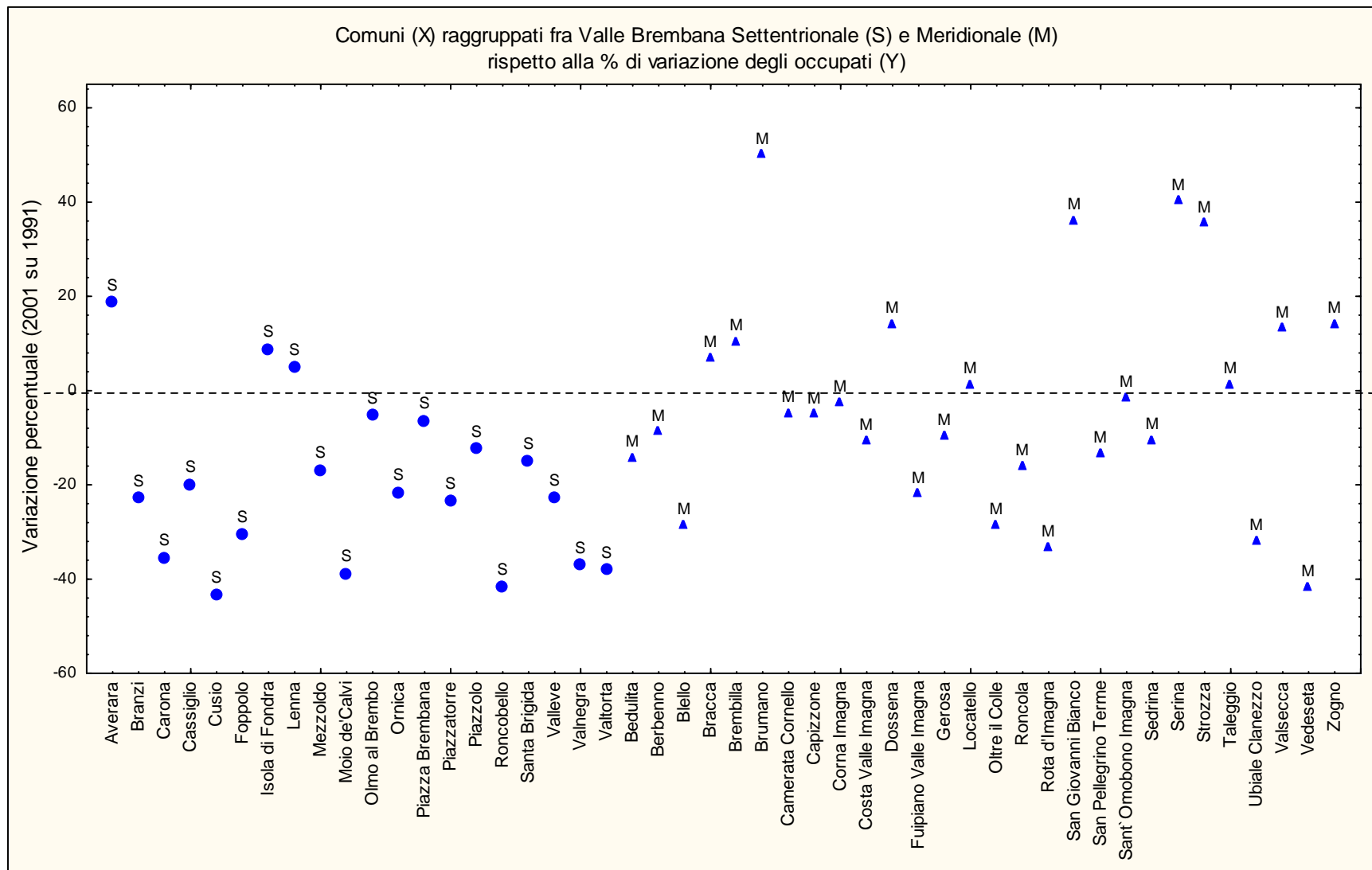
CGIL



CGIL BERGAMO - www.cgil.bergamo.it

Comitato Direttivo della Camera del Lavoro - S. Pellegrino Terme - 14 Aprile 2005

Occupazione e sviluppo. 5

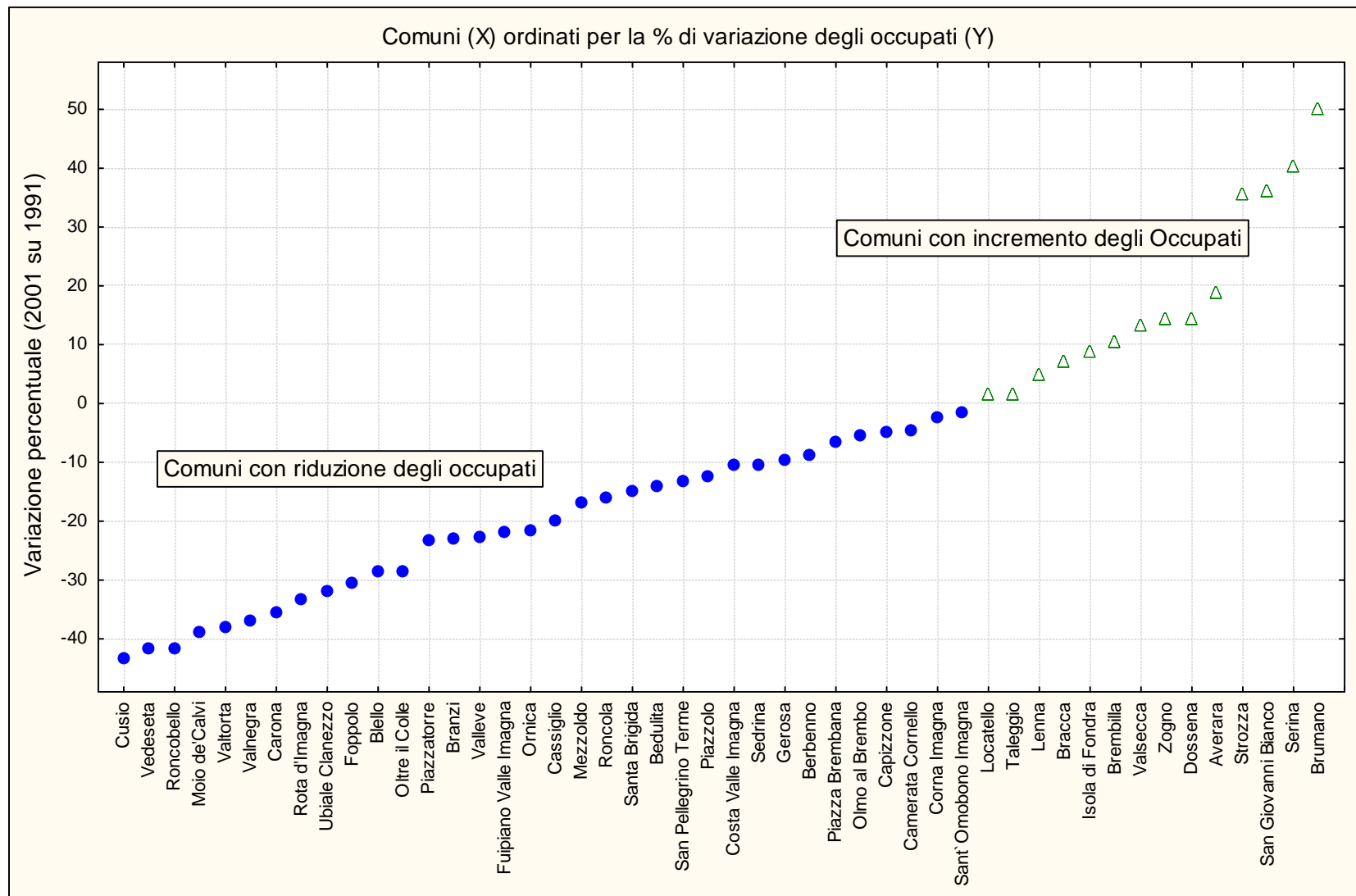


Elaborazione Cgil su dati ISTAT

CGIL

CGIL BERGAMO - www.cgil.bergamo.it

Comitato Direttivo della Camera del Lavoro - S. Pellegrino Terme - 14 Aprile 2005



Elaborazione Cgil su dati ISTAT

CGIL



CGIL BERGAMO - www.cgil.bergamo.it

Comitato Direttivo della Camera del Lavoro - S. Pellegrino Terme - 14 Aprile 2005

UNITA' LOCALI NEI COMUNI DELLA VALLE BREMBANA 1991-2001

COMUNI	UN. LOC. 1991	UN. LOC. 2001	VAR. %	COMUNI	UN. LOC. 1991	UN. LOC. 2001	VAR. %
Averara	14	15	7,1	Bedulita	41	34	-17,1
Branzi	106	86	-18,9	Berbenno	197	217	10,2
Carona	60	52	-13,3	Blello	10	7	-30
Cassiglio	4	3	-25	Bracca	52	57	9,6
Cusio	20	10	-50	Brembilla	314	267	-15
Foppolo	54	38	-29,6	Brumano	4	7	75
Isola di Fondra	29	26	-10,3	Camerata Cornello	28	30	7,1
Lenna	60	52	-13,3	Capizzone	92	89	-3,3
Mezzoldo	22	20	-9,1	Corna Imagna	54	54	0
Moio de'Calvi	11	14	27,3	Costa Valle Imagna	38	41	7,9
Olmo al Brembo	56	45	-19,6	Dossena	54	63	16,7
Ornica	17	10	-41,2	Fuipiano Valle Imagna	29	23	-20,7
Piazza Brembana	129	126	-2,3	Gerosa	29	25	-13,8
Piazzatorre	74	63	-14,9	Locatello	49	55	12,2
Piazzolo	6	4	-33,3	Oltre il Colle	135	102	-24,4
Roncobello	40	22	-45	Roncola	57	54	-5,3
Santa Brigida	50	39	-22	Rota d'Imagna	88	66	-25
Valleve	29	23	-20,7	San Giovanni Bianco	257	276	7,4
Valnegra	22	12	-45,5	San Pellegrino Terme	314	303	-3,5
Valtorta	30	25	-16,7	Sant' Omobono Imagna	302	318	5,3
v. Br. Sett.	833	685	-17,77%	Sedrina	151	140	-7,3
				Serina	229	189	-17,5
				Strozza	58	64	10,3
				Taleggio	73	64	-12,3
				Ubiale Clanezzo	64	58	-9,4
				Valsecca	24	21	-12,5
				Vedeseta	31	17	-45,2
				Zogno	558	589	5,6
				v. Brembana Merid.	3.332	3.230	-3,06%
				Valle Brembana	4165	3915	-6

Elaborazione Cgil su dati ISTAT

CGIL**CGIL BERGAMO** - www.cgil.bergamo.it

Comitato Direttivo della Camera del Lavoro - S. Pellegrino Terme - 14 Aprile 2005

**UNITA' LOCALI NEI COMUNI DELLA VALLE BREMBANA 1991-2001
IN ORDINE DI VARIAZIONE PERCENTUALE**

COMUNE	POS	Unità Locali 1991	Unità Locali 2001	VAR % 2001 SU 1991	COMUNE	POS	Unità Locali 1991	Unità Locali 2001	VAR % 2001 SU 1991
Cusio	S	20	10	-50	Totale provincia		4165	3915	-6,0
Valnegra	S	22	12	-45,5	Roncola	M	57	54	-5,3
Vedeseta	M	31	17	-45,2	San Pellegrino Terme	M	314	303	-3,5
Roncobello	S	40	22	-45	Capizzone	M	92	89	-3,3
Ornica	S	17	10	-41,2	Piazza Brembana	S	129	126	-2,3
Piazzolo	S	6	4	-33,3	Corna Imagna	M	54	54	0
Bliello	M	10	7	-30	Sant' Omobono Imagna	M	302	318	5,3
Foppolo	S	54	38	-29,6	Zogno	M	558	589	5,6
Cassiglio	S	4	3	-25	Averara	S	14	15	7,1
Rota d'Imagna	M	88	66	-25	Camerata Cornello	M	28	30	7,1
Oltre il Colle	M	135	102	-24,4	San Giovanni Bianco	M	257	276	7,4
Santa Brigida	S	50	39	-22	Costa Valle Imagna	M	38	41	7,9
Valleve	S	29	23	-20,7	Bracca	M	52	57	9,6
Fuipiano Valle Imagna	M	29	23	-20,7	Berbenno	M	197	217	10,2
Olmo al Brembo	S	56	45	-19,6	Strozza	M	58	64	10,3
Branzi	S	106	86	-18,9	Locatello	M	49	55	12,2
Serina	M	229	189	-17,5	Dossena	M	54	63	16,7
Bedulita	M	41	34	-17,1	Moio de' Calvi	S	11	14	27,3
Valtorta	S	30	25	-16,7	Brumano	M	4	7	75
Brembilla	M	314	267	-15					
Piazzatorre	S	74	63	-14,9					
Gerosa	M	29	25	-13,8					
Carona	S	60	52	-13,3					
Lenna	S	60	52	-13,3					
Valsecca	M	24	21	-12,5					
Taleggio	M	73	64	-12,3					
Isola di Fondra	S	29	26	-10,3					
Ubiale Clanezzo	M	64	58	-9,4					
Mezzoldo	S	22	20	-9,1					
Sedrino	M	151	140	-7,3					

CGIL

CGIL BERGAMO - www.cgil.bergamo.it

Comitato Direttivo della Camera del Lavoro - S. Pellegrino Terme – 14 Aprile 2005

Elaborazione Cgil su dati ISTAT

COMUNE	POS.	ADDETTI NEL 1991	ADDETTI NEL 2001	VAR. % 2001 SU 1991	COMUNE	POS.	ADDETTI NEL 1991	ADDETTI NEL 2001	VAR. % 2001 SU 1991
Averara	S	43	51	18,6	Bedulita	M	147	126	-14,3
Branzi	S	244	188	-23	Berbenno	M	568	518	-8,8
Carona	S	121	78	-35,5	Blello	M	14	10	-28,6
Cassiglio	S	5	4	-20	Bracca	M	145	155	6,9
Cusio	S	23	13	-43,5	Brembilla	M	1772	1956	10,4
Foppolo	S	98	68	-30,6	Brumano	M	6	9	50
Isola di Fondra	S	46	50	8,7	Camerata Cornello	M	63	60	-4,8
Lenna	S	355	372	4,8	Capizzone	M	177	168	-5,1
Mezzoldo	S	53	44	-17	Corna Imagna	M	117	114	-2,6
Moio de' Calvi	S	113	69	-38,9	Costa Valle Imagna	M	75	67	-10,7
Olmo al Brembo	S	167	158	-5,4	Dossena	M	106	121	14,2
Ornica	S	23	18	-21,7	Fuipiano Valle Imagna	M	41	32	-22
Piazza Brembana	S	352	329	-6,5	Gerosa	M	83	75	-9,6
Piazzatorre	S	132	101	-23,5	Locatello	M	76	77	1,3
Piazzolo	S	8	7	-12,5	Oltre il Colle	M	298	213	-28,5
Roncobello	S	67	39	-41,8	Roncola	M	112	94	-16,1
Santa Brigida	S	73	62	-15,1	Rota d'Imagna	M	141	94	-33,3
Valleve	S	70	54	-22,9	San Giovanni Bianco	M	1111	1511	36
Valnegrà	S	35	22	-37,1	San Pellegrino Terme	M	1796	1555	-13,4
Valtorta	S	55	34	-38,2	Sant' Omobono Imagna	M	932	918	-1,5
Val Brembana sett.		2083	1761	-15,5%	Sedrìna	M	531	475	-10,5
					Serìna	M	587	823	40,2
					Strozza	M	107	145	35,5
					Taleggio	M	151	153	1,3
					Ubiale Clanezzo	M	163	111	-31,9
					Valsecca	M	38	43	13,2
					Vedeseta	M	55	32	-41,8
					Zogno	M	2457	2804	14,1
					Val Brembana merid.		11869	12459	5,0%
							13952	14220	1,92%



**ADDETTI NEI COMUNI DELLA VALLE BREMBANA
IN ORDINE DI VARIAZIONE % 1991-2001**

COMUNE	POS.	ADDETTI NEL 1991	ADDETTI NEL 2001	VAR % 2001 SU 1991	COMUNE	POS.	ADDETTI NEL 1991	ADDETTI NEL 2001	VAR % 2001 SU 1991
Cusio	S	23	13	-43,5	Costa Valle Imagna	M	75	67	-10,7
Vedeseta	M	55	32	-41,8	Sedrina	M	531	475	-10,5
Roncobello	S	67	39	-41,8	Gerosa	M	83	75	-9,6
Moio de' Calvi	S	113	69	-38,9	Berbenno	M	568	518	-8,8
Valtorta	S	55	34	-38,2	Piazza Brembana	S	352	329	-6,5
Valnegra	S	35	22	-37,1	Olmo al Brembo	S	167	158	-5,4
Carona	S	121	78	-35,5	Capizzone	M	177	168	-5,1
Rota d'Imagna	M	141	94	-33,3	Camerata Cornello	M	63	60	-4,8
Ubiale Clanezzo	M	163	111	-31,9	Corna Imagna	M	117	114	-2,6
Foppolo	S	98	68	-30,6	Sant' Omobono Imagna	M	932	918	-1,5
Blello	M	14	10	-28,6	Locatello	M	76	77	1,3
Oltre il Colle	M	298	213	-28,5	Taleggio	M	151	153	1,3
Piazzatorre	S	132	101	-23,5	Lenna	S	355	372	4,8
Branzi	S	244	188	-23	Bracca	M	145	155	6,9
Valleve	S	70	54	-22,9	Isola di Fondra	S	46	50	8,7
Fuipiano Valle Imagna	M	41	32	-22	Brembilla	M	1772	1956	10,4
Ornica	S	23	18	-21,7	Valsecca	M	38	43	13,2
Cassiglio	S	5	4	-20	Zogno	M	2457	2804	14,1
Mezzoldo	S	53	44	-17	Dossena	M	106	121	14,2
Roncola	M	112	94	-16,1	Averara	S	43	51	18,6
Santa Brigida	S	73	62	-15,1	Strozza	M	107	145	35,5
Bedulita	M	147	126	-14,3	San Giovanni Bianco	M	1111	1511	36
San Pellegrino Terme	M	1796	1555	-13,4	Serina	M	587	823	40,2
Piazzolo	S	8	7	-12,5	Brumano	M	6	9	50

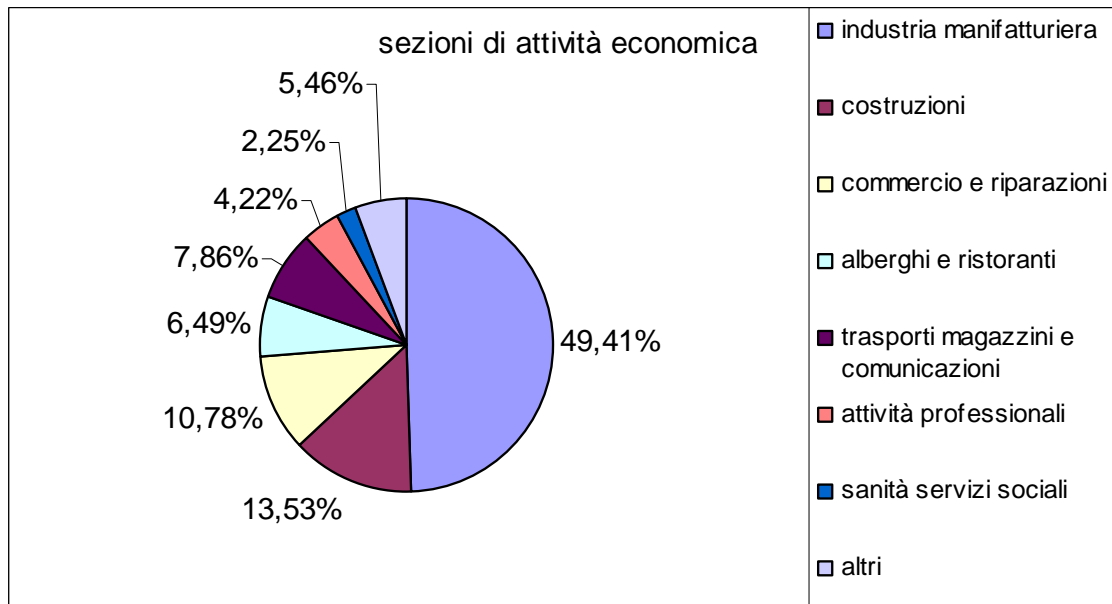
Elaborazione Cgil su dati ISTAT

CGIL**CGIL BERGAMO** - www.cgil.bergamo.it

Comitato Direttivo della Camera del Lavoro - S. Pellegrino Terme - 14 Aprile 2005

Una valle a vocazione industriale e manifatturiera

così l'occupazione nel 2001



sezioni di attività economica		
industria manifatturiera	6.199	49,41%
costruzioni	1.698	13,53%
commercio e riparazioni	1.353	10,78%
alberghi e ristoranti	814	6,49%
trasporti magazzini e comunicazioni	986	7,86%
attività professionali	530	4,22%
sanità servizi sociali	282	2,25%
altri	685	5,46%
	12.547	100,00%

Elaborazione Cgil su dati ISTAT

La vocazione industriale è confermata anche dai dati delle assunzioni 2004 del Centro per l'Impiego di Zogno suddivise per CCNL

(elaborazione Cgil su dati Provincia di Bergamo, Centri per l'impiego. 2004)

metalmeccanica	1.034	21,77%
edilizia	694	14,61%
commercio	349	7,35%
alberghi-turismo	637	13,41%
altri ccnl	227	4,78%
gomma-plastica	40	0,84%
cooperative sociali	330	6,95%
trasporti	315	6,63%
tessile abbigliamento confezioni	198	4,17%
pulizie	71	1,49%
alimentari	259	5,45%
regolamento interno	52	1,09%
grafica-editoria	84	1,77%
pubblico impiego	95	2,00%
agricoltura	81	1,71%
legno-arredamento	165	3,47%
studi professionali	53	1,12%
servizi	66	1,39%

CGIL

CGIL BERGAMO - www.cgil.bergamo.it

Comitato Direttivo della Camera del Lavoro - S. Pellegrino Terme - 14 Aprile 2005

Al lavoro subito. Ancora bassi i titoli di studio di chi cerca lavoro

% di iscritti, con licenza elementare o media, alle liste di collocamento.

circoscrizioni	%
Bergamo	54,9
Albino	75,1
Clusone	67,7
Grumello	68,0
Lovele	69,2
Ponte S. Pietro	67,2
Romano	68,8
Trescore	66,4
Treviglio	67,9
Zogno	73,9
provincia	65,5

Incidenza degli iscritti, con età 14-17 anni, alle liste di collocamento..

circoscrizioni	%
Bergamo	0,5
Albino	0,3
Clusone	0,1
Grumello	0,4
Lovele	0,5
Ponte S. Pietro	0,3
Romano	0,4
Trescore	0,3
Treviglio	0,5
Zogno	0,7
provincia	0,4

Lo 0,7% di Zogno è senz'altro poco, ma è comunque il dato più alto della provincia e più del doppio di altre circoscrizioni

Fonte: elaborazione Fondazione Zancan su dati Assessorato al lavoro Provincia di Bergamo. Da Povertà e vulnerabilità sociale in provincia di Bergamo.

NB. Le circoscrizioni dei Centri per l'Impiego non coincidono con i confini del Distretto. La circoscrizione di Zogno comprende tutta la Val Brembana e tutta la Valle Imagna meno due comuni

CGIL



CGIL BERGAMO - www.cgil.bergamo.it

Comitato Direttivo della Camera del Lavoro - S. Pellegrino Terme - 14 Aprile 2005

**Pochi trovano
lavoro.
Molti di più lo
cercano.**

INCLUSI NELLE LISTE DI COLLOCAMENTO NEL 2004

ALBINO	1.461	6,82%
BERGAMO	6.297	29,40%
CLUSONE	1.114	5,20%
GRUMELLO DEL MONTE	1.472	6,87%
LOVERE	821	3,83%
PONTE SAN PIETRO	2.999	14,00%
ROMANO DI LOMBARDIA	1.287	6,01%
TRESCORE BALNEARIO	1.087	5,08%
TREVIGLIO	3.412	15,93%
ZOGNO	1.465	6,84%
	21.415	100,00%

AVVIATI DAI CENTRI PER L'IMPIEGO NEL 2004

ALBINO	6.675	5,58%
BERGAMO	48.558	40,59%
CLUSONE	2.637	2,20%
GRUMELLO DEL MONTE	9.011	7,53%
LOVERE	4.538	3,79%
PONTE SAN PIETRO	10.696	8,94%
ROMANO DI LOMBARDIA	8.031	6,71%
TRESCORE BALNEARIO	5.456	4,56%
TREVIGLIO	19.274	16,11%
ZOGNO	4.755	3,97%
	119.631	100,00%

Nel corso del 2004, solo un avviato su 5 (3,97%) proviene dalla Valle Brembana (CPI di Zogno). La Valle Brembana, però, pesa per circa il 10% sulla popolazione dell'intera provincia. C'è quindi un evidente deficit occupazionale.

Se si guarda, invece, a chi cerca lavoro (inclusi negli elenchi dei disponibili al lavoro presso i Centri per l'Impiego), la percentuale si innalza al 6,84%. Sono quindi molti di più quelli che cercano lavoro rispetto a quelli che lo trovano

CGIL



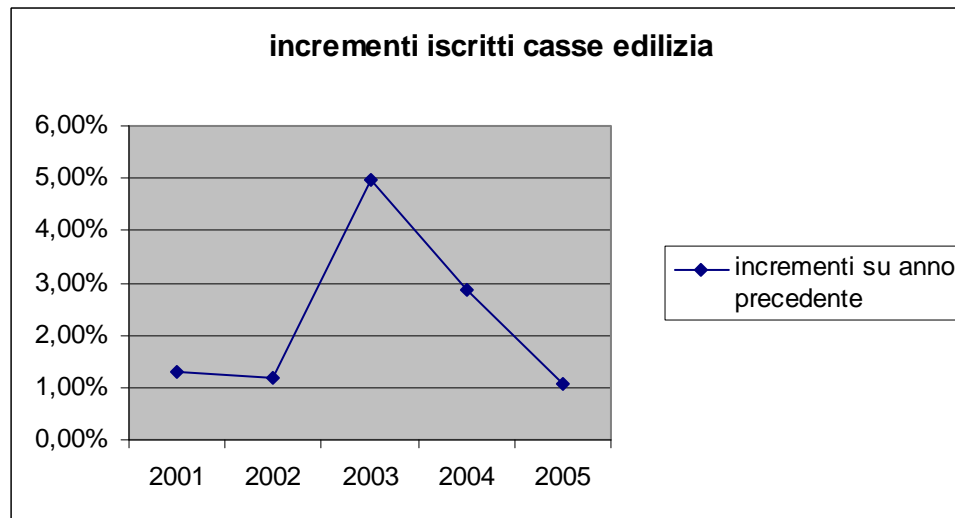
CGIL BERGAMO - www.cgil.bergamo.it

Comitato Direttivo della Camera del Lavoro - S. Pellegrino Terme - 14 Aprile 2005

Fonte: elaborazione Cgil su dati Centri per l'Impiego. Provincia di Bergamo

Un dato esemplare: gli operai edili iscritti alla Cassa Edile Industria e all'Edilcassa Artigiana

		differenza su anno precedente	differenza % su anno precedente
	n° operai		
mar-05	1.119	12	1,08%
mar-04	1.107	31	2,88%
mar-03	1.076	51	4,98%
mar-02	1.025	12	1,18%
mar-01	1.013	13	1,30%
mar-00	1.000		



Pur avendo raggiunto il valore massimo in cifra assoluta (1.119 operai iscritti alle Casse in Valle Brembana) il trend di crescita si è affievolito calando dal 4,98% del 2003 all'1,08% del 2005. Ci si avvicina, quindi, ad una fase difficile.

CGIL



CGIL BERGAMO - www.cgil.bergamo.it

Comitato Direttivo della Camera del Lavoro - S. Pellegrino Terme – 14 Aprile 2005

Fonte: FILLEA Cgil Bergamo

Anche il turismo colpito dalla crisi. Chiudono gli alberghi

Trota	BREMBILLA
Alpino	CARONA
Laghi Gemelli	CARONA
Primula	COSTA SERINA
Europa	FOPPOLO
Sempione	S. PELLEGRINO TERME
Edelweiss	SANTA BRIGIDA
Rinaldi	TALEGGIO

Si impoverisce anche il patrimonio turistico senza che vengano sostenute e favorite nuove forme di turismo (agriturismo, turismo gastronomico e naturalistico, servizi di tipo cooperativo...) che potrebbero offrire posti di lavoro.

CGIL



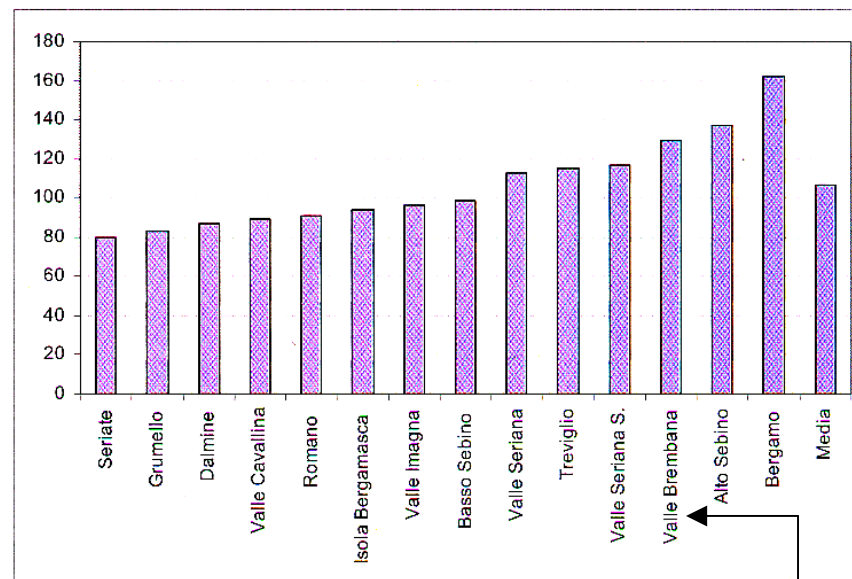
CGIL BERGAMO - www.cgil.bergamo.it

Comitato Direttivo della Camera del Lavoro - S. Pellegrino Terme – 14 Aprile 2005

Fonte: ASL Bergamo

Graf. 3.4 - Indice di vecchiaia

Ambito territoriale	indice di vecchiaia
Alto Sebino	136,74
Basso Sebino e Monte Bronzone	98,47
Bergamo	161,75
Dalmine	87,08
Grumello	82,82
Isola Bergamasca	94,00
Romano di Lombardia	90,88
Seriate	79,69
Treviglio	114,85
Valle Brembana	129,43
Valle Cavallina	89,41
Valle Imagna	96,20
Valle Seriana	112,43
Valle Seriana Superiore	116,33
Provincia	106,43



Fonte: Povertà e vulnerabilità sociale in provincia di Bergamo.
 Provincia di Bergamo, Osservatorio nuove e vecchie povertà. Giugno 2004

La Valle Brembana ha, dopo Bergamo città e l'alto Sebino, l'indice di vecchiaia più alto della provincia

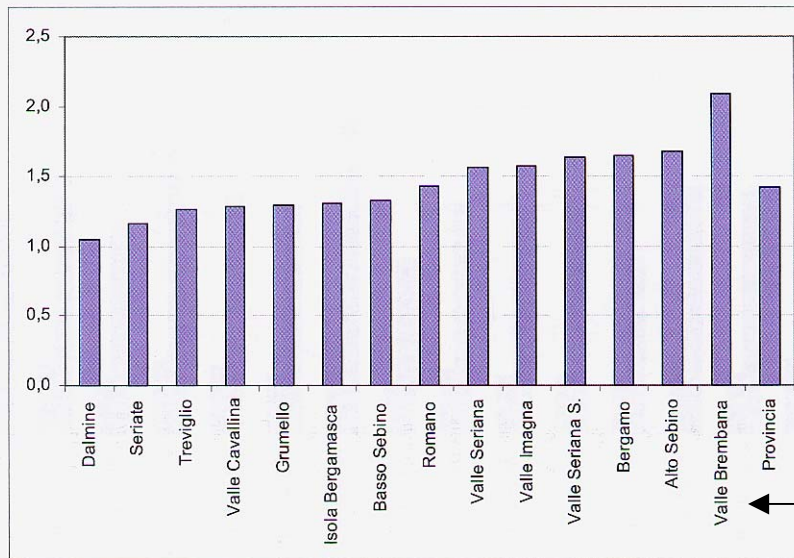
CGIL



CGIL BERGAMO - www.cgil.bergamo.it

Comitato Direttivo della Camera del Lavoro - S. Pellegrino Terme - 14 Aprile 2005

Ambito territoriale	ind. Accomp.	%
Alto Sebino	488	1,7
Basso Sebino e Monte Bronzone	363	1,3
Bergamo	2.342	1,6
Dalmine	1.351	1,1
Grumello	528	1,3
Isola Bergamasca	1.431	1,3
Romano di Lombardia	1.001	1,4
Seriate	727	1,2
Treviglio	1.185	1,3
Valle Brembana	910	2,1
Valle Cavallina	567	1,3
Valle Imagna	751	1,6
Valle Seriana	1.465	1,6
Valle Seriana Superiore	688	1,6
Provincia	13.843	1,4



Fonte: Povertà e vulnerabilità sociale in provincia di Bergamo. Provincia di Bergamo, Osservatorio nuove e vecchie povertà. Giugno 2004

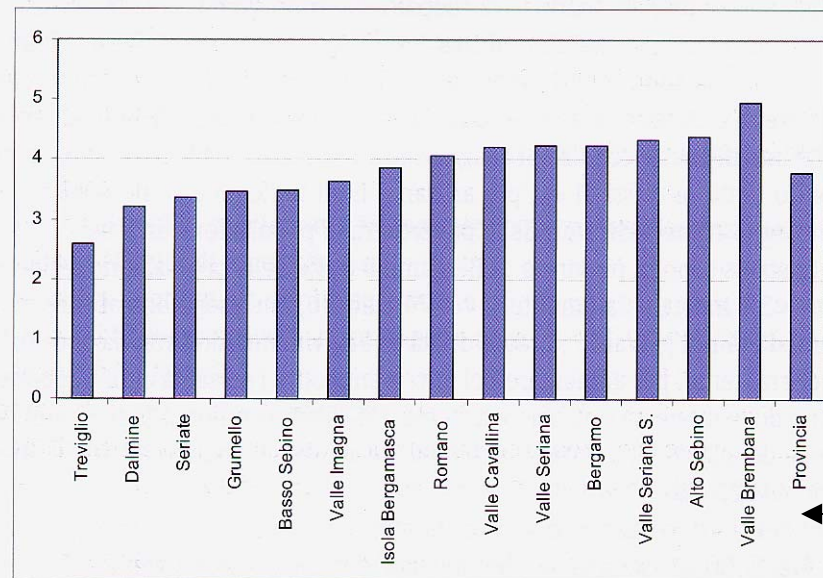
La Valle Brembana è al primo posto in provincia per presenza di persone non autosufficienti con indennità di accompagnamento



Problemi sociali. 3

Graf. 3.12 - Incidenza sulla popolazione totale degli esenti ticket sanitari per status

Ambito territoriale	% esenti ticket
Alto Sebino	4,4
Baso Sebino e Monte Bronzone	3,5
Bergamo	4,2
Dalmine	3,2
Grumello	3,5
Isola Bergamasca	3,8
Romano di Lombardia	4,1
Seriate	3,4
Treviglio	2,6
Valle Brembana	4,9
Valle Cavallina	4,2
Valle Imagna	3,6
Valle Seriana	4,2
Valle Seriana Superiore	4,3
Provincia	3,8



Fonte: Povertà e vulnerabilità sociale in provincia di Bergamo. Provincia di Bergamo, Osservatorio nuove e vecchie povertà. Giugno 2004

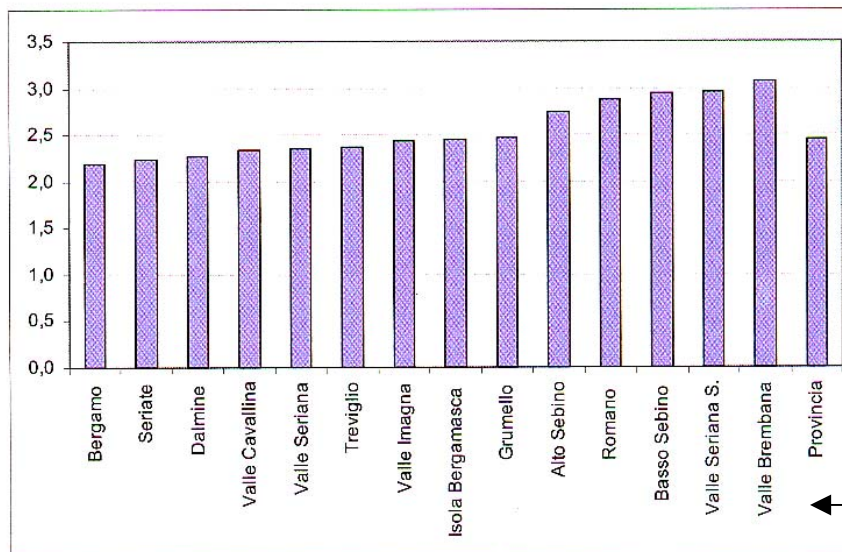
La Valle Brembana è al primo posto anche per l'esenzione da ticket sanitari per status (età <6 o >65 e reddito <36.151,98 euro)

CGIL

CGIL BERGAMO - www.cgil.bergamo.it

Comitato Direttivo della Camera del Lavoro - S. Pellegrino Terme - 14 Aprile 2005

Graf. 3.2 - Vedove in età 30-55: incidenza sulla popolazione femminile della stessa età



Fonte: Povertà e vulnerabilità sociale in provincia di Bergamo. Provincia di Bergamo, Osservatorio nuove e vecchie povertà. Giugno 2004

Ambito territoriale	vedove 30-55 anni / F 30- 55
Alto Sebino	2,75
Baso Sebino e Monte Bronzone	2,94
Bergamo	2,20
Dalmine	2,27
Grumello	2,47
Isola Bergamasca	2,45
Romano di Lombardia	2,87
Seriate	2,24
Treviglio	2,37
Valle Brembana	3,08
Valle Cavallina	2,34
Valle Imagna	2,43
Valle Seriana	2,35
Valle Seriana Superiore	2,96
Provincia	2,45

Ancora un primato per la Valle Brembana,
dal forte valore simbolico:
la più alta percentuale di giovani vedove

CGIL

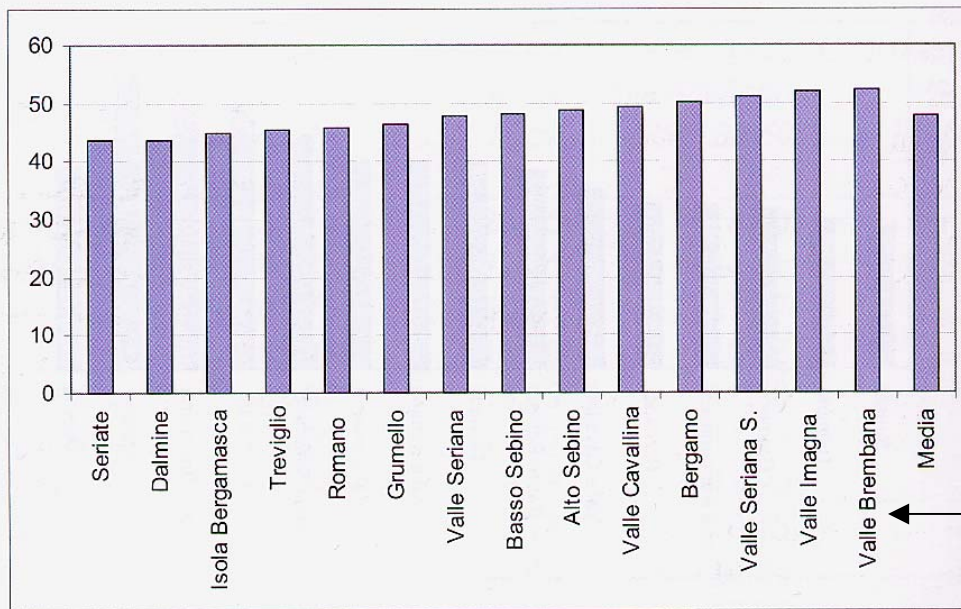


CGIL BERGAMO - www.cgil.bergamo.it

Comitato Direttivo della Camera del Lavoro - S. Pellegrino Terme - 14 Aprile 2005

Graf. 3.6 - Indice di carico assistenziale

Ambito territoriale	carico assistenziale
Alto Sebino	48,72
Basso Sebino e Monte Bronzone	48,24
Bergamo	50,31
Dalmine	43,68
Grumello	46,35
Isola Bergamasca	44,75
Romano di Lombardia	45,73
Seriate	43,64
Treviglio	45,58
Valle Brembana	52,42
Valle Cavallina	49,42
Valle Imagna	51,87
Valle Seriana	47,97
Valle Seriana Superiore	51,04
Provincia	47,84



Fonte: Povertà e vulnerabilità sociale in provincia di Bergamo. Provincia di Bergamo, Osservatorio nuove e vecchie povertà. Giugno 2004

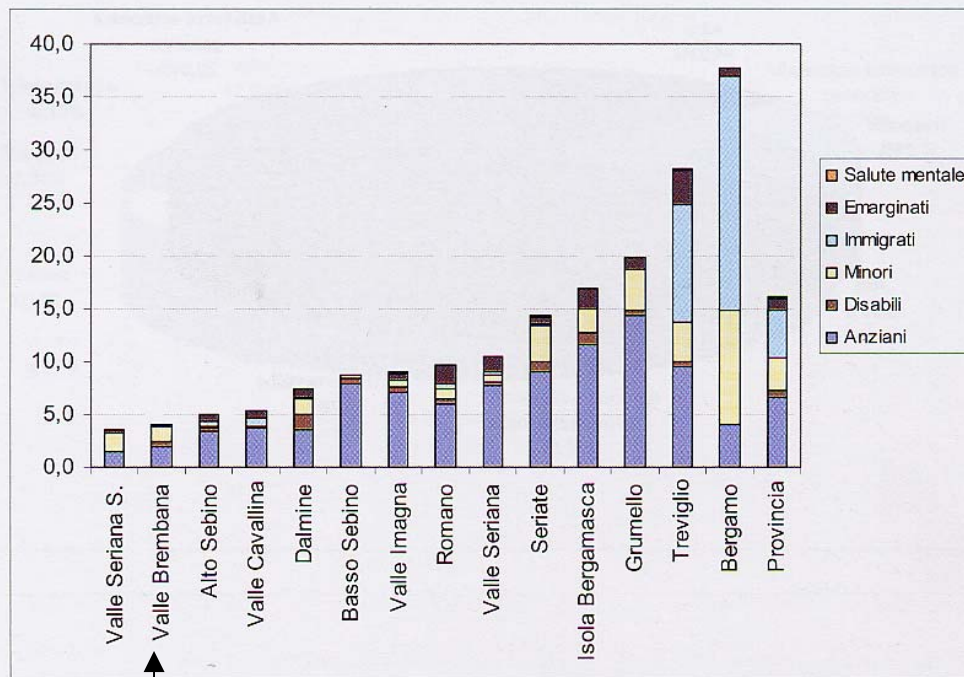
Un indicatore complessivo per i problemi sociali:
l'indice di carico assistenziale.

La Valle Brembana ancora al primo posto in provincia

CGIL



Graf. 4.12 – La capacità di protezione economica per ambito (2001, utenti per 1.000 abitanti)



Fonte: Povertà e vulnerabilità sociale in provincia di Bergamo. Provincia di Bergamo, Osservatorio nuove e vecchie povertà. Giugno 2004

Come rispondono i Servizi Sociali?

L'indice della capacità di "protezione economica" misura interventi come: sostegno agli affitti, buoni per non autosufficienti, sussidi per situazioni di bisogno, buoni e voucher per minori, per malati, per famiglie..... Solo l'alta valle Seriana sta peggio della Val Brembana

CGIL



CGIL BERGAMO - www.cgil.bergamo.it

Comitato Direttivo della Camera del Lavoro - S. Pellegrino Terme – 14 Aprile 2005